



OpenScape Business V1 OpenScape Business BLF

Bedienungsanleitung

A31003-P3010-U116-16-19

Unser Qualitäts- und Umweltmanagementsystem ist
entsprechend den Vorgaben der ISO9001 und ISO14001
implementiert und durch ein externes
Zertifizierungsunternehmen zertifiziert.

Copyright © Unify GmbH & Co. KG 04/2014
Hofmannstr. 51, 81379 München/Deutschland

Alle Rechte vorbehalten.

Sachnummer: A31003-P3010-U116-16-19

Die Informationen in diesem Dokument enthalten lediglich allgemeine Beschreibungen bzw. Leistungsmerkmale, die je nach Anwendungsfall nicht immer in der beschriebenen Form zutreffen oder sich durch Weiterentwicklung der Produkte ändern können. Eine Verpflichtung, die jeweiligen Merkmale zu gewährleisten besteht nur, sofern diese ausdrücklich vertraglich zugesichert wurden.

Liefermöglichkeiten und technische Änderungen vorbehalten.

Unify, OpenScape, OpenStage und HiPath sind eingetragene Warenzeichen der Unify GmbH & Co. KG. Alle anderen Marken-, Produkt- und Servicennamen sind Warenzeichen oder eingetragene Warenzeichen Ihrer jeweiligen Inhaber.

Inhaltsverzeichnis

2. Einleitung.....	2
3. Wichtiger Hinweis	4
4. Die Programmfenster	5
4.1 Das Hauptfenster	5
4.1.1 Die Funktionsleiste	6
4.1.2 Die Menüleiste.....	7
4.1.3 Das Belegtlampenfeld	10
4.1.4 Die Statusanzeige	12
4.2 Das Telefonbuch, Anruf- und Voicemailjournal	13
5. Die Einstellungen.....	15
5.1 Belegtlampenfeld.....	15
5.2 Verbindungen	16
5.3 UC Smart Assistant	18
5.4 Software Updates suchen	18
5.5 Oberfläche.....	19
6. Wie kann ich... ..	20
6.1 einen Anruf annehmen	20
6.2 ein Gespräch trennen.....	20
6.3 das Telefonbuch oder das Anruf- und Voicemail Journal aufrufen.....	20
6.4 mit dem Popupmenü arbeiten	21
6.5 meinen Status setzen.....	22
6.6 Einträge auf dem BLF verschieben.....	24

2. Einleitung

Das Beleglampenfeld (BLF) ist eine Software, die Zustände der eingebundenen Teilnehmer übersichtlich darstellt.

Die Software benötigt die Verbindung zu mindestens einem installierten passiven BLF Server, der wiederum mit mindestens einem PC-Vermittlungsplatz, oder einem installierten aktiven BLF Server kommuniziert.

Das Beleglampenfeld (BLF) bietet Ihnen:

vielfältige Verwaltungsfunktionen, hohen Bedienkomfort durch:

- übersichtliche Bedienoberfläche auf Windows-Basis,
- einfache Bedienung über Tastatur und Maus,
- Presence-Status von allen Teilnehmern * ,
- setzen von eigenem Presence-Status * ,
- Zugriff auf Kurzwahl- und Journalverzeichnisse * ,
- Zugriff auf Sprachnachrichten (Voicemail)*.

Die Software setzt eines der folgenden Windows Betriebssysteme voraus:

- Windows XP
- Windows VISTA
- Windows 7 / 8

Da diese Software lizenzrechtlich geschützt ist, benötigen Sie einen lauffähigen Lizenz-Server (CLA), der Ihnen vom Service eingerichtet werden muss.

Um ständig die neueste Version zu nutzen, empfehlen wir eine regelmäßige Überprüfung auf Software-Updates. Siehe auch „[Software Updates suchen](#)“.

*** Dieses erfordert eine entsprechende UC Lizenz.**

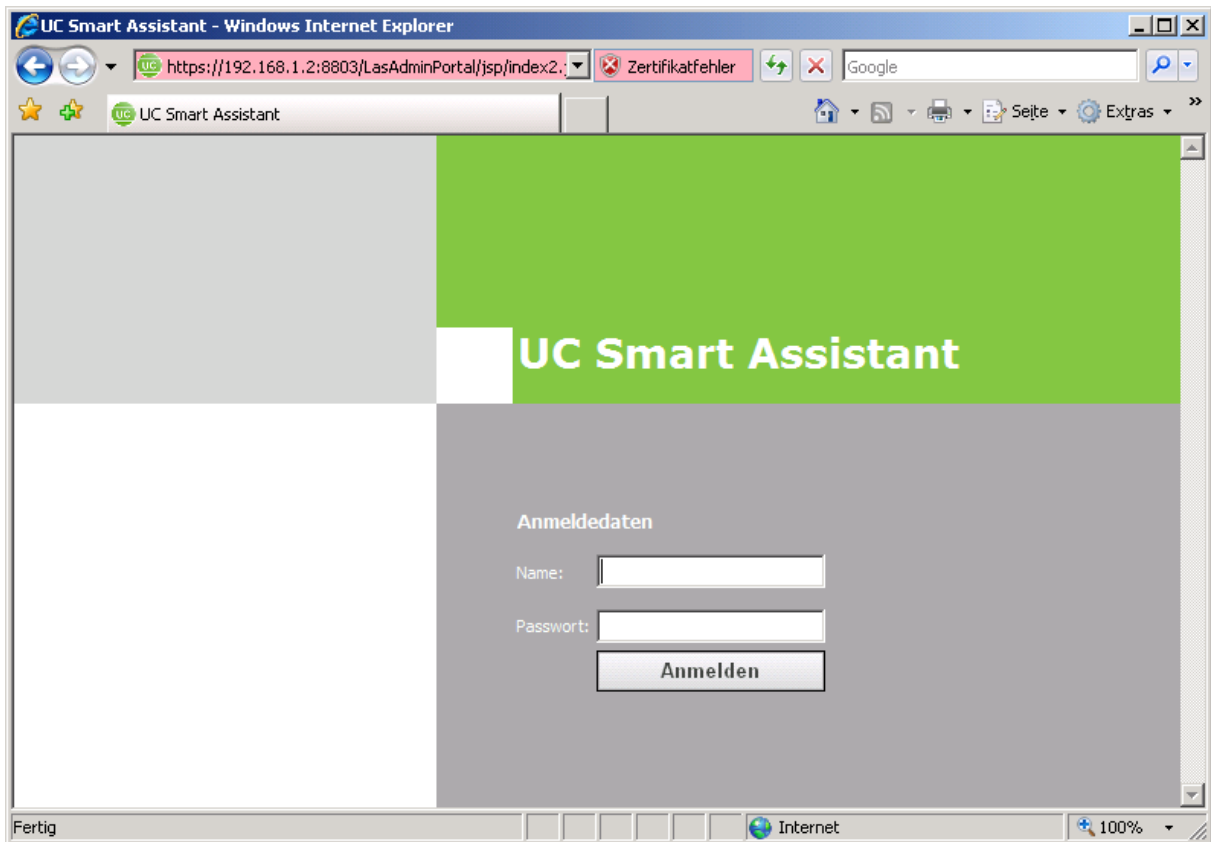
Die Anbindung an einen Presence Server wird über ein verschlüsseltes Protokoll (SSL) ausgeführt.

Sollten Sie beim Verbindungsaufbau diese Fehlermeldung bekommen,



bestätigen Sie mit OK und Sie werden automatisch über Ihren Browser an den UC Smart Assistant weitergeleitet.

Installieren Sie bitte das Zertifikat und starten die Software erneut.



3. Wichtiger Hinweis

Diese Dokumentation beschreibt die Bedienung und die Konfiguration des Beleglampenfeldes (BLF's) an Ihrer Kommunikationsplattform.

Es werden die Funktionen der Software beschrieben, die zum typischen Betrieb erforderlich sind. Sollten Sie feststellen, dass Funktionen nicht wie gewünscht verfügbar sind, kann dieses folgende Ursachen haben:

- Die Funktion ist für das Beleglampenfeld (BLF) nicht eingerichtet - bitte wenden Sie sich an Ihr zuständiges Fachpersonal.
- Ihre Kommunikationsplattform verfügt nicht über diese Funktion - bitte wenden Sie sich an Ihren Vertriebspartner zur Hochrüstung.
- Sie verfügen nicht über die aktuellste Software-Version - bitte wenden Sie sich an Ihren Vertriebspartner zur Aktualisierung Ihrer Software.

Die hier erklärten Funktionen und Vorgehensweisen sind davon abhängig, an welchem System die Software angeschaltet ist und stehen zum Teil nicht, oder in anderer Form zur Verfügung. Fragen sie hierzu ihren Service der Telefonanlage.

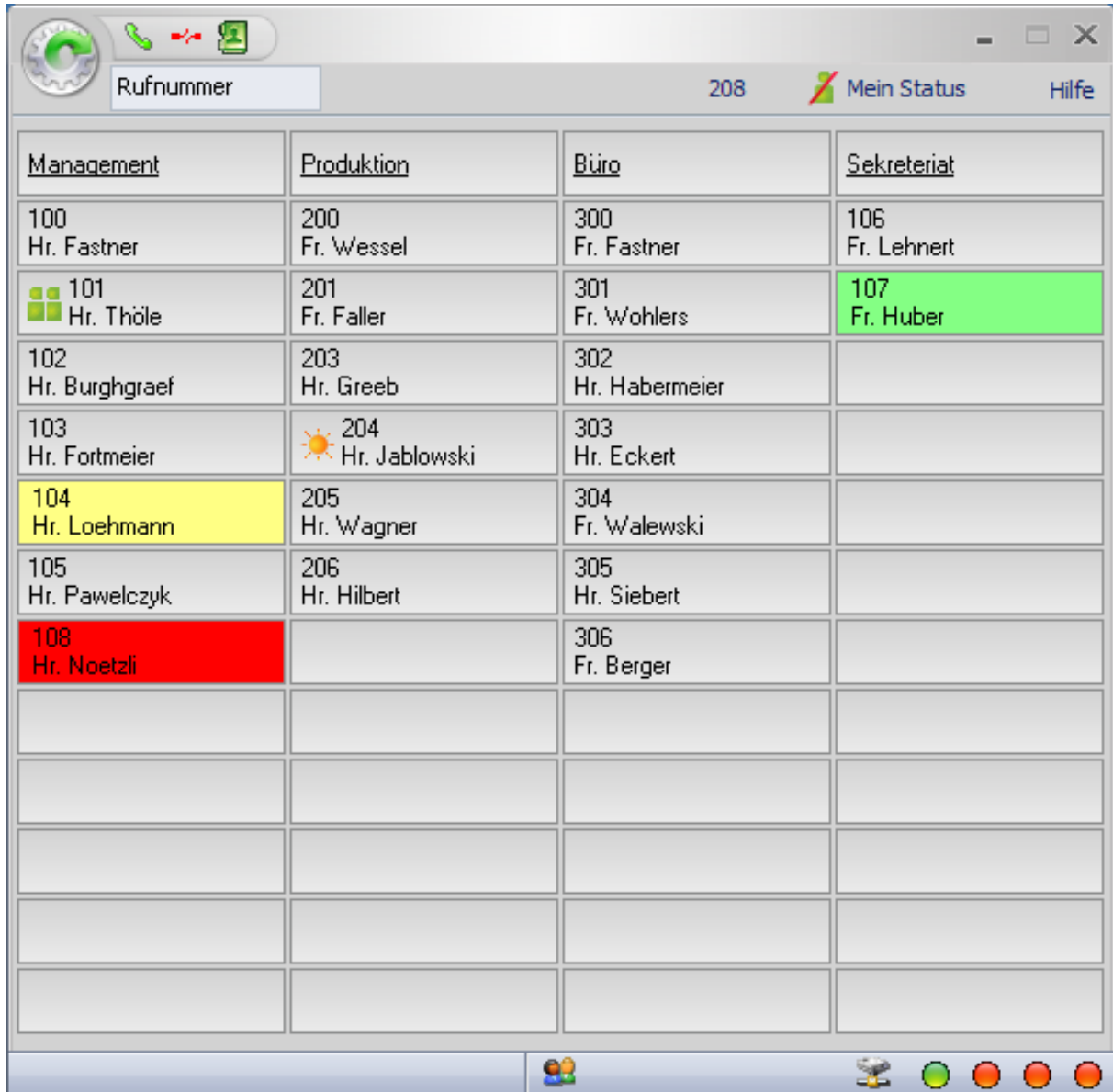
Die Informationen in diesem Dokument enthalten lediglich allgemeine Beschreibungen bzw. Leistungsmerkmale, welche im konkreten Anwendungsfall nicht immer in der beschriebenen Form zutreffen, bzw. welche sich durch Weiterentwicklung der Produkte ändern können. Die gewünschten Leistungsmerkmale sind nur dann verbindlich, wenn sie bei Vertragsschluss ausdrücklich vereinbart werden.

Bitte lesen Sie auch die Informationen in der "Readme" Datei.

4. Die Programmfenster

4.1 Das Hauptfenster

Das Hauptfenster ist das zentrale Bedienelement der Software.



Auf einen Blick erhalten Sie die Informationen über den aktiven Gesprächsstatus und den Status der eingebundenen Teilnehmer.

Das Hauptfenster gliedert sich in verschiedene Informationselemente:

Im Einzelnen sind das:

Die „[Funktionsleiste](#)“, die „[Menüleiste](#)“, das „[Belegtlampenfeld](#)“, sowie der „[Statusanzeige](#)“.

4.1.1 Die Funktionsleiste

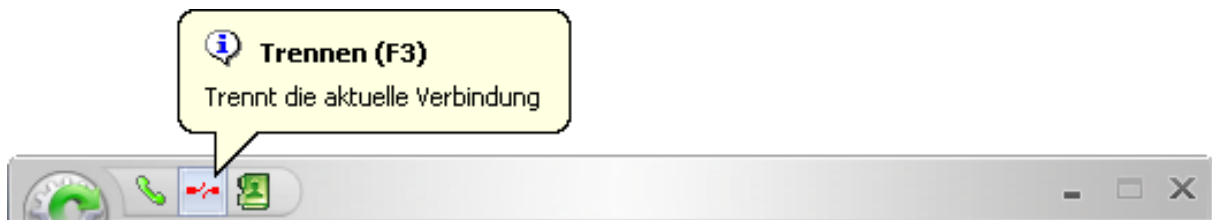
Die Funktionsleiste stellt Ihnen verschiedene Leistungsmerkmale per Mausclick oder über die Funktionstasten (F-Tasten) zur Verfügung.



Annehmen

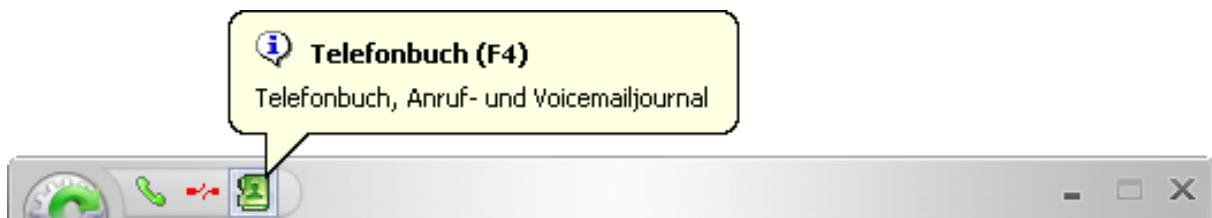
Damit Sie ein kommendes Gespräch komfortabel annehmen können, steht Ihnen diese Schaltfläche zur Verfügung.

Diese Option bietet Ihnen die Möglichkeit, den eingehenden Anruf entgegenzunehmen (alternativ auch mit F2).



Trennen

Mit der Schaltfläche „Trennen“ beenden Sie Ihr aktuelles Gespräch (alternativ auch mit F3).



Telefonbuch und Anruf- und Voicemailjournal

Durch Klicken auf die Schaltfläche „Telefonbuch“ öffnet sich ein neues Fenster (alternativ auch mit F4).

Neben dem Telefonbuch (Anlagen Kurzwahl) stehen Ihnen auch das Anruf- und Voicemailjournal zur Verfügung.

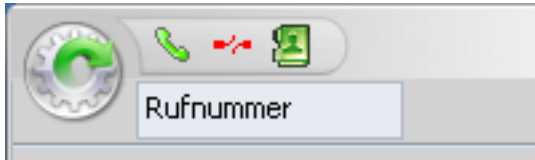
Siehe auch „[das Telefonbuch oder Anruf- und Voicemailjournal aufrufen](#)“.

4.1.2 Die Menüleiste


Manuelles Wählen

Wenn Sie eine gehende Verbindung aufbauen wollen geben die gewünschte Rufnummer ein. Die Software wird jetzt automatisch die Nummer wählen und die Verbindung herstellen.

! Hinweis: Haben Sie ein aktives Gespräch, wird automatisch die Rückfrage aktiviert.



In der Menüleiste werden Ihnen die eigene Rufnummer und der eigene Status (mit dem entsprechenden Symbol) angezeigt.

Haben Sie nicht gelesene Sprachnachrichten, so werden Sie nach dem Starten der Software mit diesem Symbol  darüber informiert.

Mein Status

Das Setzen des eigenen Status erfolgt über die Schaltfläche „Mein Status“.



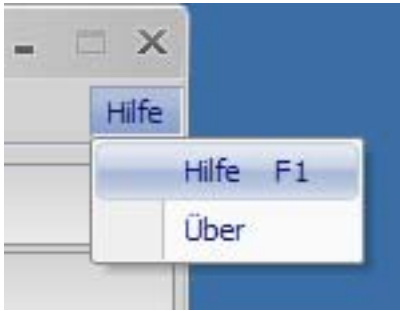
Es öffnet sich eine Eingabemaske, in der Sie Ihren entsprechenden Status mit Datum, Uhrzeit und Zusatzinfo und Umleitungsziel eingeben können.

The screenshot shows a dialog box titled "Außer Haus" with a close button (X) in the top right corner. Below the title bar, there are two buttons: a green checkmark followed by "OK" and a red X followed by "Abbrechen". The main content area contains the instruction "Bitte geben Sie Datum und Uhrzeit Ihrer Rückkehr an." Below this, there are two input fields: "Datum" with a dropdown menu showing "17.12.2013" and "Uhrzeit" with a time spinner showing "14:29:40". Further down, there are two text input fields: "Zusatzinfo" containing "Kundenbesuch" and "Umleitungsziel" containing "106".

! Hinweis: Die einzelnen Status werden sinnvoll von der Software vorgelegt, die jedoch nach Bedarf änderbar sind.

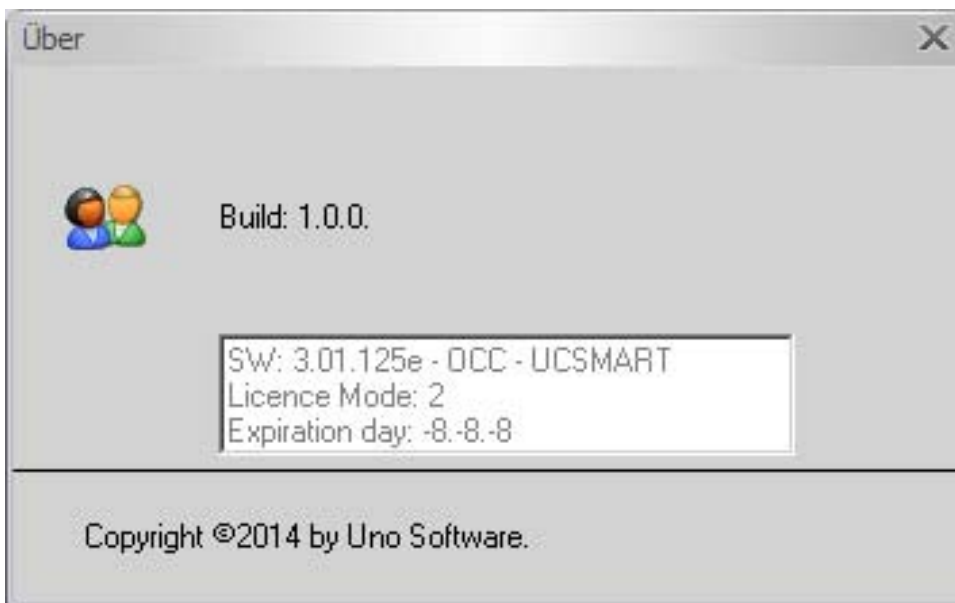
Hilfe

Klicken Sie hier (alternativ auch die Taste F1), um die Hilfe aufzurufen.



Über

Hier finden Sie Informationen zu Ihrer Version.



4.1.3 Das Beleglampenfeld

Das Beleglampenfeld (BLF) stellt die Zustände der eingebundenen Teilnehmer übersichtlich und den Leistungszuständen entsprechend mit Symbolen dar.

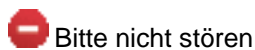
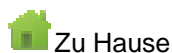
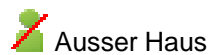
Beispiele:

100 Hr. Fastner	Herr Fastner wird gerufen.
108 Hr. Noetzi	Herr Noetzi ist intern besetzt.
100 Hr. Fastner	Herr Fastner ist extern besetzt.

Die Anzahl der Beleglampenfelder kann zwischen 10 und 242 Feldern liegen. Siehe auch „[Die Einstellungen](#)“.

Die verschiedenen Presences von eingebundenen Teilnehmern auf Ihrem Beleglampenfeld (BLF) werden entsprechend mit Symbolen dargestellt.

Im Einzelnen sind das:



! Wichtig: erfordert eine entsprechende UC Lizenz.

Weitere Informationen über die Presence des Teilnehmers erhalten sie auch über den Infotext des entsprechenden Eintrags auf dem BLF.

Hr. Burghgraef	Hr. Greeb
103 Hr. Fortmeier	wski
104 Hr. Loehmann	
105 Hr. Pawelczyk	Hr. Hilbert
208 Hr. Noetzi	

Außer Haus

208
Hr. Noetzi
Kundenbesuch
17.12.2013 14:29:00

Neben den Anzeigefunktionen stehen Ihnen noch weitere Möglichkeiten zur Verfügung.

Durch Rechtsklick auf einen Beleglampenbutton werden Ihnen folgende Optionen angeboten:

Rufnummer

208
 Mein Status
Hilfe

Management	Produktion	Büro	Sekreteriat
100 Hr. Fastner	200 Fr. Wessel	300 Fr. Fastner	106 Fr. Lehnert
101 Hr. Thöle	201 Fr. Faller	301 Fr. Wohlers	107 Fr. Huber
102 Hr. Burghgraef	203 Hr. Greeb	302 Hr. Habermeier	
103 Hr. Fortmeier	204 Hr. Jablowski	303 Hr. Eckert	
104 Hr. Loehmann	205 Hr. Wagner	304 Fr. Walewski	
105 Hr. Pawelczyk	206 Hr. Hilbert	305 Hr. Siebert	
108 Hr. Noetzi		306 Fr. Berger	

- Eintrag neu/bearbeiten
- Eintrag löschen
- Überschrift einfügen

- Ausschneiden
- Einfügen

Neuer Eintrag

Durch Klicken auf die Schaltfläche „Neuer Eintrag“ können Sie einen neuen Teilnehmer auf Ihrem Belegtlampfenfeld (BLF) eintragen. Geben Sie die Nummer und den Namen des Teilnehmers ein und bestätigen Sie mit „Ok“. Der neue Teilnehmer ist nun in dem von Ihnen ausgewählten Feld auf Ihrem Belegtlampfenfeld (BLF) gespeichert.

! Hinweis: Die Anzeige von Telefon- oder Presence-Zuständen werden gegebenenfalls erst aktualisiert, wenn der neu eingerichtete Teilnehmer seinen Status ändert.

Eintrag löschen

Möchten Sie einen Teilnehmer auf Ihrem Belegtlampfenfeld (BLF) löschen, so klicken Sie mit der rechten Maustaste auf den Teilnehmer und klicken „Eintrag löschen“ an. Der von Ihnen ausgewählte Teilnehmer wird sofort aus Ihrem Belegtlampfenfeld (BLF) gelöscht.

Überschrift einfügen

Um Ihr Belegtlampfenfeld (BLF) übersichtlicher zu gestalten, können Sie Überschriften einfügen. Geben Sie bitte den gewünschten Text für die Überschrift ein.

Ausschneiden

Wenn Sie diese Option verwenden, wird das ausgewählte Feld komplett aus Ihrem Belegtlampfenfeld (BLF) entfernt.

Der ausgeschnittene Eintrag ist in der Zwischenablage gespeichert und kann somit an anderer Stelle eingefügt werden.

Einfügen

Der zuletzt in die Zwischenablage kopierte Eintrag kann durch die Funktion „Einfügen“ an einer beliebigen Stelle auf einem der beiden Belegtlampfenfelder platziert werden.

Ein bereits vorhandener Eintrag an dieser Stelle wird überschrieben.

4.1.4 Die Statusanzeige

Der linke Bereich der Statusanzeige zeigt Ihnen die aktive Verbindung zu einem WSI - Web Service Interface Ihrer Anlage an.

Der rechte Bereich der Statusanzeige signalisiert Ihnen die Verbindung zu dem eingebundenen BLF Server.

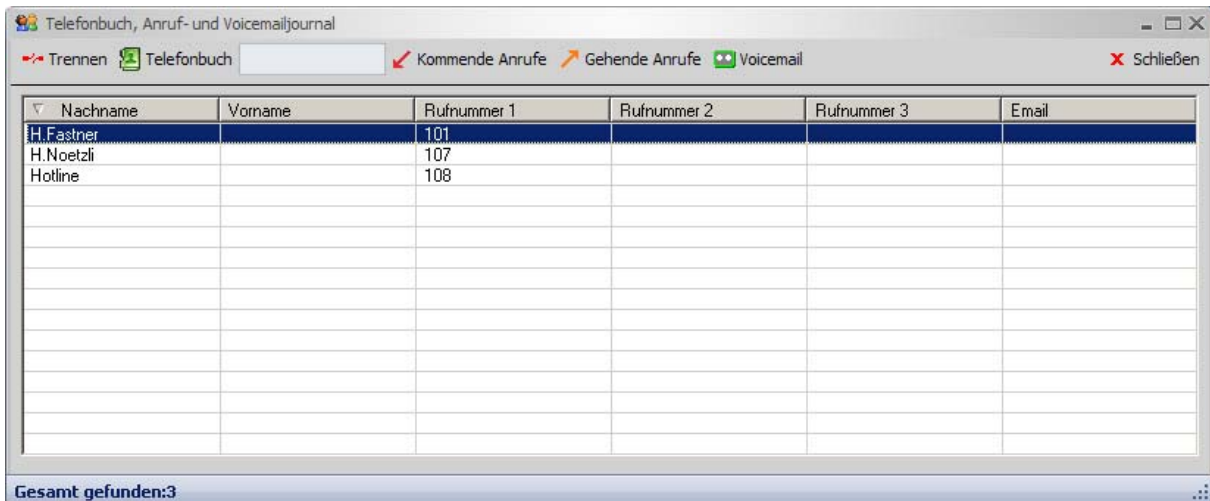


4.2 Das Telefonbuch, Anruf- und Voicemailjournal

Das Fenster gliedert sich in verschiedene Informationselemente.

Im Einzelnen sind das:

- Telefonbuch (Anlagen-Kurzwahl)
- kommende Anrufe
- gehende Anrufe
- Voicemail



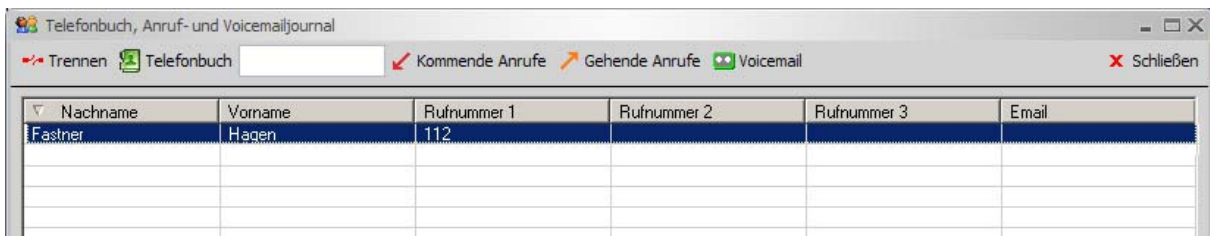
Telefonbuch (Anlagen Kurzwahl)

Sie haben Zugriff auf alle Einträge Ihres Kurzwahlverzeichnis Ihrer Telefonanlage.



Sie können in dem Anlagen-Kurzwahlverzeichnis über das Suchfeld nach Personennamen suchen. Alle passenden Einträge werden in der Liste des Telefonbuchbereiches angezeigt (max. 100).

Wenn Sie im Bereich des Telefonbuches mit der rechten Maustaste klicken, erhalten Sie ein Popupmenü, das auf das Telefonbuch ausgerichtet ist. Siehe auch „[mit dem Popupmenü arbeiten](#)“.





! Wichtig: Dieses erfordert eine entsprechende UC Lizenz.

Kommende / Gehende Anrufe

Alle kommenden und gehenden Anrufe werden protokolliert und mit Name, Rufnummer, Datum und Uhrzeit dargestellt.

Name	Rufnummer <<<	Datum	Uhrzeit
H.Noetzi	207	25.11.2013	10:22:16
H.Noetzi	207	19.11.2013	12:00:02
H.Noetzi	207	13.11.2013	14:24:00

In der Spaltenüberschrift „Rufnummer“ wird durch ein Symbol gekennzeichnet, in welcher Ansicht sich das Anrufjournal gerade befindet:

- Kommende Anrufe  durch einen Pfeil nach links.
- Gehende Anrufe  durch einen Pfeil nach rechts.

Sie haben die Möglichkeit, einzelne Einträge, oder die gesamte Liste mit der rechten Maustaste aus dem Anrufjournal zu löschen.

Siehe auch „[mit dem Popupmenü arbeiten](#)“.

! Hinweis: Das Löschen von Einträgen ist nur an bestimmten Telefonanlagen möglich.

! Wichtig: Dieses erfordert eine entsprechende UC Lizenz.

Voicemail

Die Voicemail zeichnet Sprachnachrichten auf. In dieser Ansicht werden Ihnen alle hinterlegten Sprachnachrichten mit Name, Rufnummer, Datum, Dauer und Status angezeigt.

In der Spalte „Status“ wird Ihnen angezeigt ob, die Sprachnachricht schon abgehört wurde.

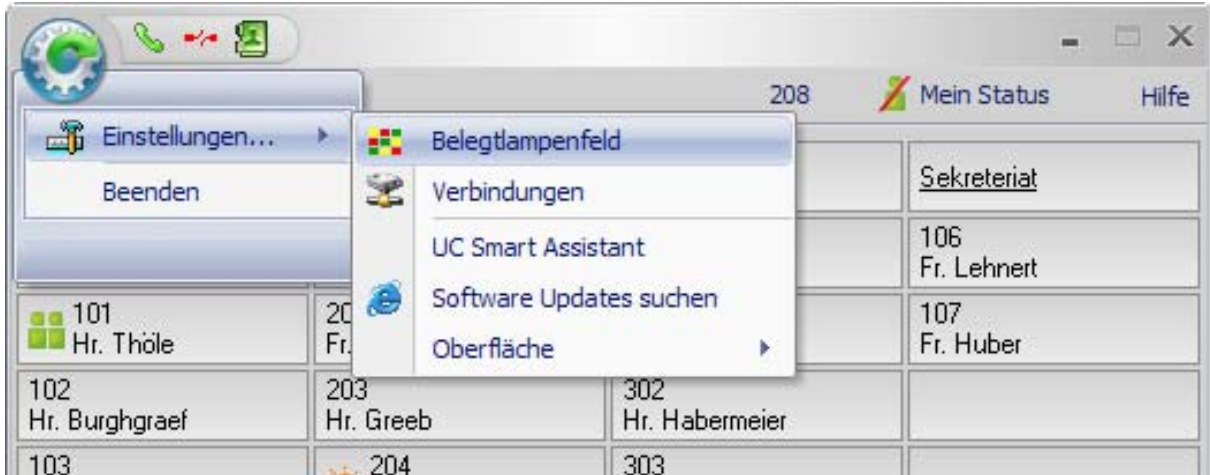
Name	Rufnummer	Datum	Dauer	Status
H.Fastner	201	14.11.2013 - 09:31:00	00:00:02	Read

Sie haben die Möglichkeit einzelne Sprachnachrichten abzuspielen, zu stoppen oder zu löschen. Siehe auch „[mit dem Popupmenü arbeiten](#)“.

! Wichtig: Dieses erfordert eine entsprechende UC Lizenz.

5. Die Einstellungen

5.1 Belegtlampenfeld



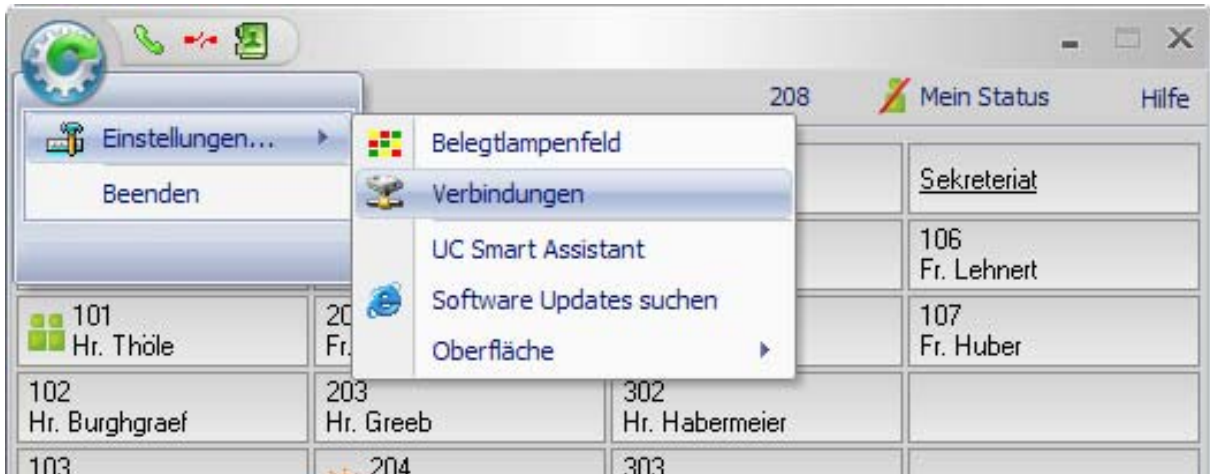
Anzahl der Belegtlampen / Spalten

Wählen Sie bitte die Anzahl der Belegtlampen, die Sie auf Ihrem Belegtlampenfeld (BLF) angezeigt haben wollen (von 10 bis max. 242), sowie die Anzahl der Spalten (von 2 bis max. 11).

A screenshot of the 'Belegtlampenfeld' configuration dialog box. It has a title bar with a close button (X) and buttons for 'OK' (green checkmark) and 'Abbrechen' (red X). The dialog contains two input fields: 'Anzahl der Belegtlampen (10-242)' with the value '50' and 'Anzahl der Spalten (2-11)' with the value '4'. A bold instruction 'Bitte starten Sie das Programm neu.' is displayed to the right of the second input field.

! Hinweis: Damit eine Änderung der Anzahl von den Belegtlampen oder Spalten wirksam wird, muss die Software neu gestartet werden.

5.2 Verbindungen



Für die Verbindungen bieten sich folgende Optionen:

The 'Verbindungen' dialog box contains three sections for configuring connections. Each section has an 'IP-Adresse' field and a 'Port' field. The 'Verbindung zum BLF Server' section also includes an 'aktiv' checkbox. The 'Verbindung zum Presence Server' section includes an 'aktiv' checkbox, an 'Eigene Rufnummer' field, and a 'Passwort' field.

Verbindungen

OK Abbrechen

Verbindung zum CLA

IP-Adresse: 192.168.1.231 Port: 61740

Verbindung zum BLF Server

IP-Adresse: 192.168.1.3 Port: 3001 aktiv

Verbindung zum Presence Server

IP-Adresse: 192.168.1.231 aktiv

Eigene Rufnummer: 208 Passwort: xxxxxx

Verbindung zum CLA

Zur Lizenzierung mittels CLA sind folgende Angaben erforderlich.

Geben Sie bei "IP-Adresse des Lizenzagenten (CLA)" die IP-Adresse des Lizenzagenten ein.
Geben Sie bei "Port des Lizenzagenten (CLA)" die Port-Nummer des Lizenzagenten ein.

Bei weiteren Fragen wenden Sie sich bitte an Ihren Service.

Verbindung zum BLF Server


IP-Adresse

Bitte geben Sie hier die IP-Adresse Ihres BLF Servers ein.

Port

Hier legen Sie fest, über welchen IP-Port die Software angebunden ist.
Default Port: 3001 (Muss mit dem Port des BLF Servers übereinstimmen).

Aktiv

Wenn Sie eine Verbindung zum BLF Server aktiv halten wollen, legen Sie dieses hier fest.
Die Verbindung wird Ihnen in der Statusleiste des Hauptfensters durch ein Symbol  angezeigt.

Verbindung zur Anlage (WSI)

IP-Adresse

Um eine LAN-Verbindung zur Telefonanlage zu bekommen, tragen Sie hier die IP-Adresse des WSI (Web Service Interface) ein.


Eigene Rufnummer

Bitte geben Sie hier Ihre Rufnummer ein.

Passwort

Hier tragen Sie ihr Passwort ein.

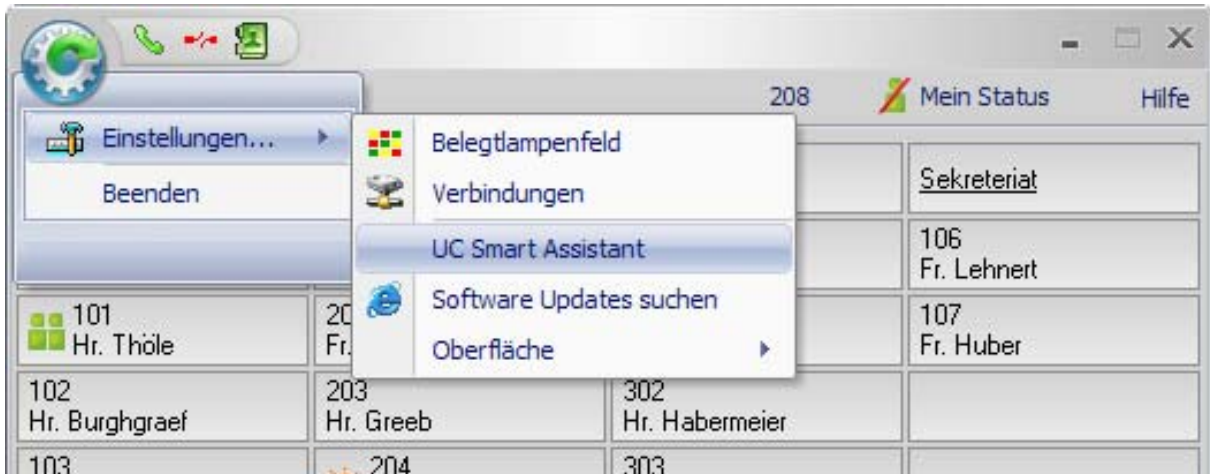
Aktiv

Wenn Sie eine Verbindung zum Presence Server aktiv halten wollen, legen Sie dieses hier fest.
Die Verbindung wird Ihnen in der Statusleiste des Hauptfensters durch ein Symbol  angezeigt.

! Hinweis: Der Betrieb mit einem Presence Server läuft über das Https-Protokoll, dazu muss auf Ihrem PC ein Zertifikat eingerichtet werden.

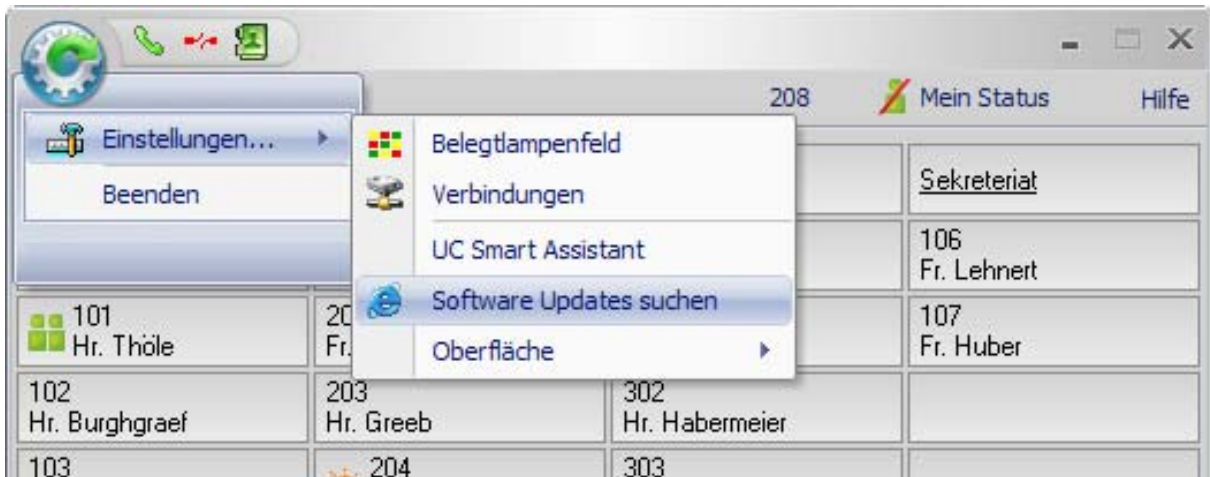
Bitte fragen Sie dazu Ihr Servicepersonal oder schlagen Sie in der entsprechenden Admin-Dokumentation der Telefonanlage nach.

5.3 UC Smart Assistant



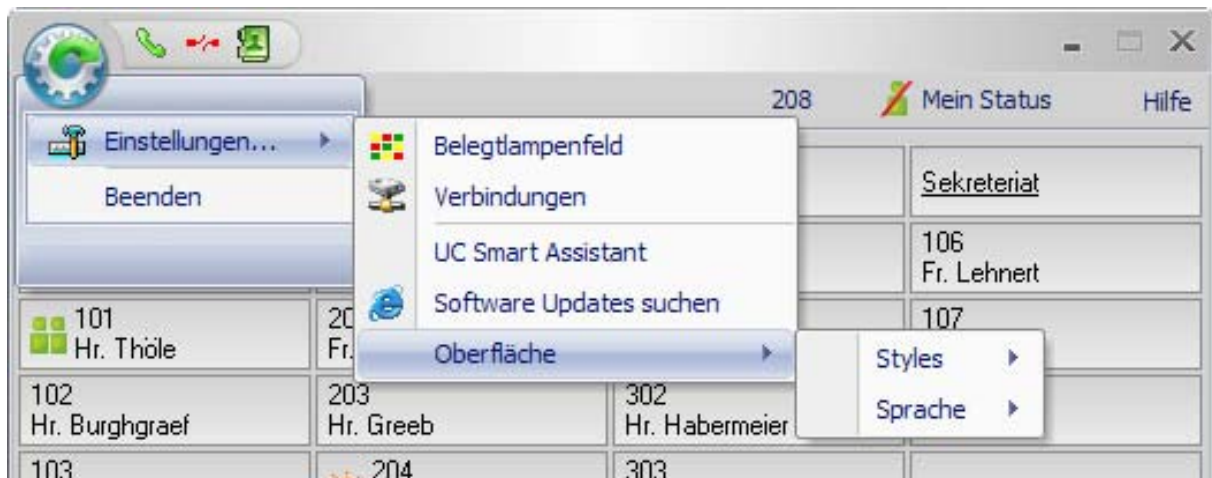
Bei diesem Menüpunkt können Sie sich über Ihren Browser an dem UC Smart Assistant anmelden, um Ihr Passwort in der Anlage zu ändern.

5.4 Software Updates suchen



Unter „Software Updates suchen“ öffnet sich ein separates Fenster, in dem Ihnen verfügbare Updates zum Downloaden angezeigt werden.

5.5 Oberfläche



Styles

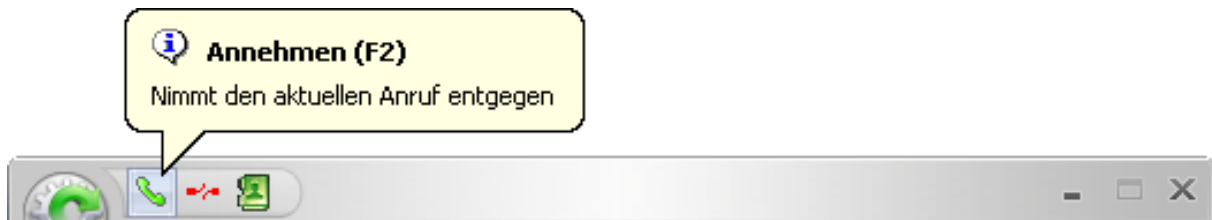
Hier können Sie zwischen verschiedenen Designs für das Layout Ihrer Software wählen. Gestalten Sie die Oberfläche nach Ihren persönlichen Bedürfnissen.

Sprache

Bitte die gewünschte Sprache auswählen. Änderungen werden erst nach Neustart aktiv.

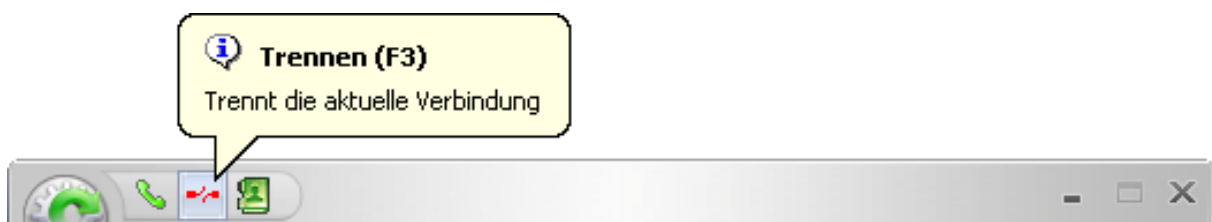
6. Wie kann ich...

6.1 einen Anruf annehmen



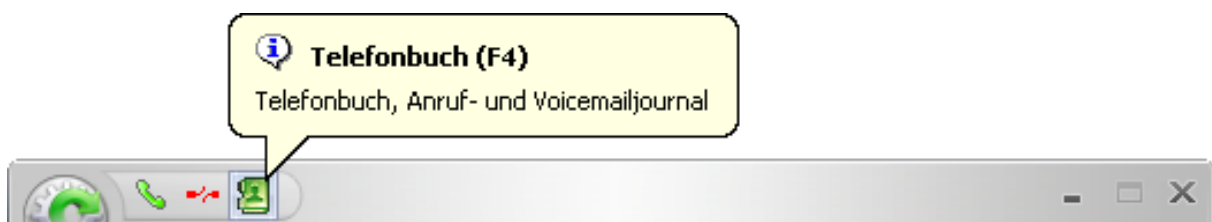
Damit Sie kommende Gespräche komfortabel annehmen können, steht Ihnen die [Funktionsleiste](#) zur Verfügung. Diese Option bietet Ihnen die Möglichkeit, den eingehenden Anruf entgegenzunehmen (alternativ auch mit F2).

6.2 ein Gespräch trennen



Mit der Schaltfläche „Trennen“ in der [Funktionsleiste](#) beenden Sie Ihr aktuelles Gespräch (alternativ auch mit F3).

6.3 das Telefonbuch oder das Anruf- und Voicemail Journal aufrufen

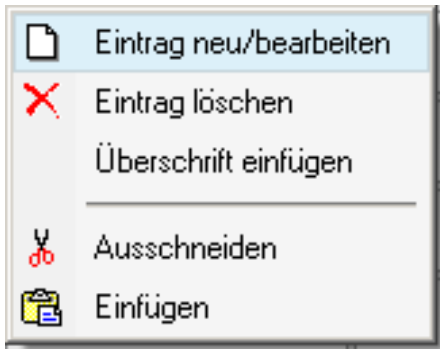


Durch Klicken auf die Schaltfläche „[Telefonbuch](#)“ in der [Funktionsleiste](#) öffnet sich ein neues Fenster (alternativ auch mit F4).

Neben dem Telefonbuch (Anlagen-Kurzwahl) stehen Ihnen auch das Anruf- und Voicemailjournal zur Verfügung.

6.4 mit dem Popupmenü arbeiten

Das Popupmenü soll Ihnen helfen, schnell an die wichtigsten Funktionen zu gelangen. Es öffnet sich, wenn Sie mit der rechten Maustaste auf einen Bereich im „[Belegtlampenfeld \(BLF\)](#)“ klicken.



Ein Klick auf eine vorhandene Email Adresse öffnet Ihren Email-Client zum Senden einer Nachricht.

Nachname	Vorname	Rufnummer 1	Rufnummer 2	Rufnummer 3	Email
F. Fastner		104			
		104			

Mit einem Klick der rechten Maustaste des selektierten Eintrags wird die Kurzwahl des Teilnehmers angezeigt.

Wenn Sie im Bereich der Anruferliste mit der rechten Maustaste klicken, können Sie einen Eintrag oder die gesamte Liste löschen.

Name	Rufnummer <<<	Datum	Uhrzeit	
H.Noetzi	207	25.11.2013	10:22:16	
H.Noetzi	207		12:00:02	
H.Noetzi	207		14:24:00	

Context menu options:

- Eintrag löschen
- Gesamte Liste löschen

! Hinweis: Das Löschen von Einträgen ist nur an bestimmten Telefonanlagen möglich.

! Wichtig: Dieses erfordert eine entsprechende UC Lizenz.

Im Listenbereich der Voicemailansicht erscheint dieses Menü:

Name	Rufnummer	Datum	Dauer	Status
H. Fastner	201	14.11.2013 - 09:31:00	00:00:02	Read

Abspielen
Stop
Eintrag löschen

Sie haben die Möglichkeit, einzelne Sprachnachrichten abzuspielen, zu stoppen oder zu löschen. Diese Optionen werden Ihnen angeboten, wenn Sie einen rechten Mausklick auf einen selektierten Eintrag machen.

Ob eine Sprachnachricht schon abgehört wurde oder nicht, können Sie in der Spalte „Status“ erkennen.

! Wichtig: Dieses erfordert eine entsprechende UC Lizenz.

6.5 meinen Status setzen

Das Setzen des eigenen Status erfolgt über die Schaltfläche „Mein Status“ in der „[Menüleiste](#)“.



Es öffnet sich eine Eingabemaske, in der Sie Ihren entsprechenden Status mit Datum, Uhrzeit und Zusatzinfo und Umleitungsziel eingeben können.

Außer Haus

✓ OK ✗ Abbrechen

Bitte geben Sie Datum und Uhrzeit Ihrer Rückkehr an.

Datum 17.12.2013 Uhrzeit 14:29:40

Zusatzinfo
Kundenbesuch

Umleitungsziel
106

! Hinweis: Die einzelnen Status werden sinnvoll von der Software vorgelegt, die jedoch nach Bedarf änderbar sind.

Der eigene Status und die verschiedenen Presences von eingebundenen Teilnehmern auf dem Belegtlampenfeld (BLF) werden entsprechend mit Symbolen dargestellt. Siehe auch „[Das Belegtlampenfeld](#)“.

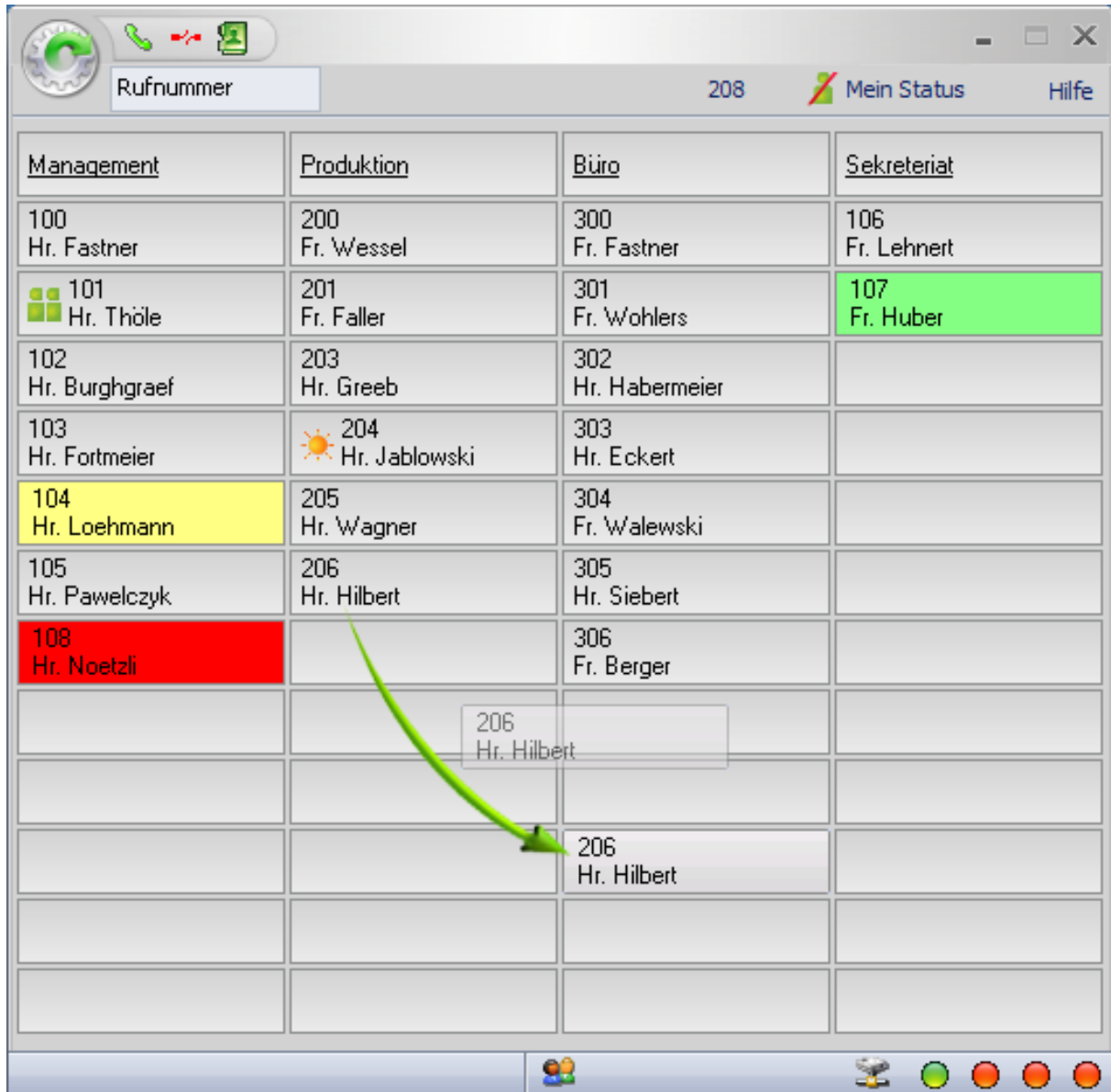
! Wichtig: Dieses erfordert eine entsprechende UC Lizenz.

6.6 Einträge auf dem BLF verschieben

Drag & Drop Funktion

Um einen Eintrag auf dem Beleglampenfeld (BLF) zu verschieben, müssen Sie den entsprechenden Eintrag auswählen (Shift + linke Maustaste) und per Drag und Drop auf das gewünschte Feld auf ein Beleglampenfeld (BLF) ziehen.

Diese Funktion steht nur im Hauptfenster zur Verfügung.



! Hinweis: Vorhandene Einträge werden überschrieben.